



Информационно-аналитические и справочные материалы

Нарушение правил безопасности движения на железнодорожном транспорте Российской Федерации

Управление государственного железнодорожного надзора
Федеральной службы по надзору в сфере транспорта



ГОСУДАРСТВЕННЫЙ ЖЕЛЕЗНОДОРОЖНОЙ НАДЗОР

СОДЕРЖАНИЕ

1. Места возникновения транспортных происшествий по состоянию на 1 апреля 2026 года.
2. Динамика транспортных происшествий на железнодорожном транспорте Российской Федерации за январь-март 2026 года.
3. Динамика сходов и столкновений железнодорожного подвижного состава с другим железнодорожным подвижным составом на инфраструктуре железнодорожного транспорта Российской Федерации за январь-март 2026 года.
4. Сходы и столкновения железнодорожного подвижного состава с другим железнодорожным подвижным составом, а также причины их возникновения, допущенные за январь-март 2026 года на железнодорожных путях общего пользования.
5. Динамика сходов и столкновений железнодорожного подвижного состава с другим железнодорожным подвижным составом на путях необщего пользования железнодорожного транспорта Российской Федерации за январь-март 2026 года.
6. Сходы и столкновения железнодорожного подвижного состава с другим железнодорожным подвижным составом, а также причины их возникновения, допущенные за январь-март 2026 года на железнодорожных путях необщего пользования.
7. Состояние безопасности на железнодорожных переездах за январь-март 2026 года.
8. Места и причины травмирования граждан на железнодорожном транспорте за январь-март 2026 года.
9. Динамика непроизводственного травматизма на железнодорожном транспорте за январь-март 2026 года.
10. Результаты проведения контрольных (надзорных) мероприятий за январь-март 2026 года.
11. Крушение 05.01.2026 на перегоне Гудачи – Гонжа Забайкальской железной дороги – филиала ОАО «РЖД».
12. Крушение 24.01.2026 на станции Корфовская Дальневосточной железной дороги – филиала ОАО «РЖД».

За безопасность необходимо платить, а за ее отсутствие – расплачиваться!



ГОСУДАРСТВЕННЫЙ ЖЕЛЕЗНОДОРОЖНЫЙ НАДЗОР

СОДЕРЖАНИЕ

13. Крушение 01.02.2026 на перегоне Орочи – Шалегово Горьковской железной дороги – филиала ОАО «РЖД».
14. Крушение 04.02.2026 на станции Кочетовка-1 Юго-Восточной железной дороги – филиала ОАО «РЖД».
15. Крушение 09.02.2026 на перегоне Датта – Кенада Дальневосточной железной дороги – филиала ОАО «РЖД».
16. Крушение 25.03.2026 на станции Федоровка Мелитополь–Херсонского филиала ФГУП «Железные дороги Новороссии».

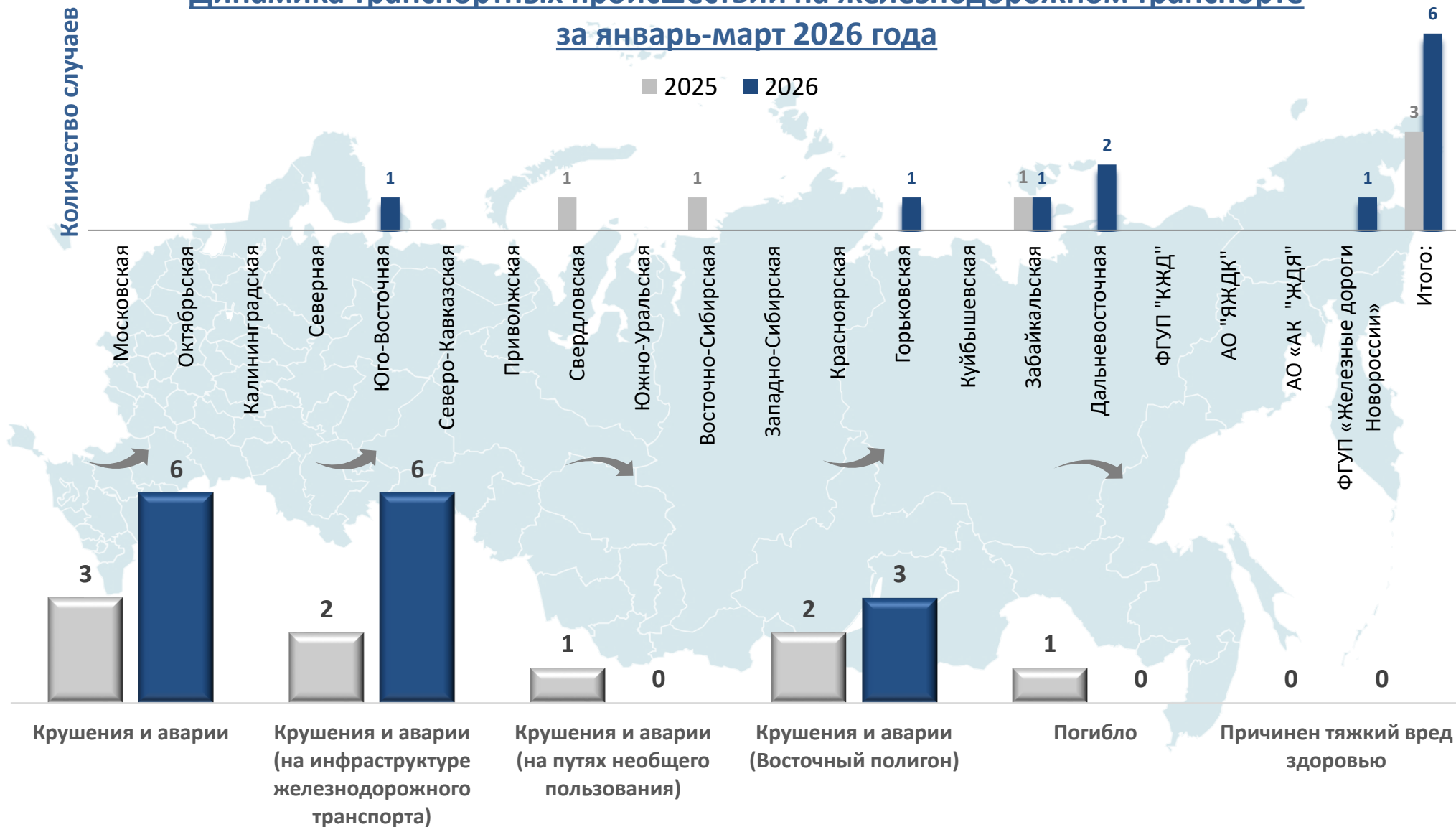


За безопасность необходимо платить, а за ее отсутствие – расплачиваться!



ГОСУДАРСТВЕННЫЙ ЖЕЛЕЗНОДОРОЖНОЙ НАДЗОР

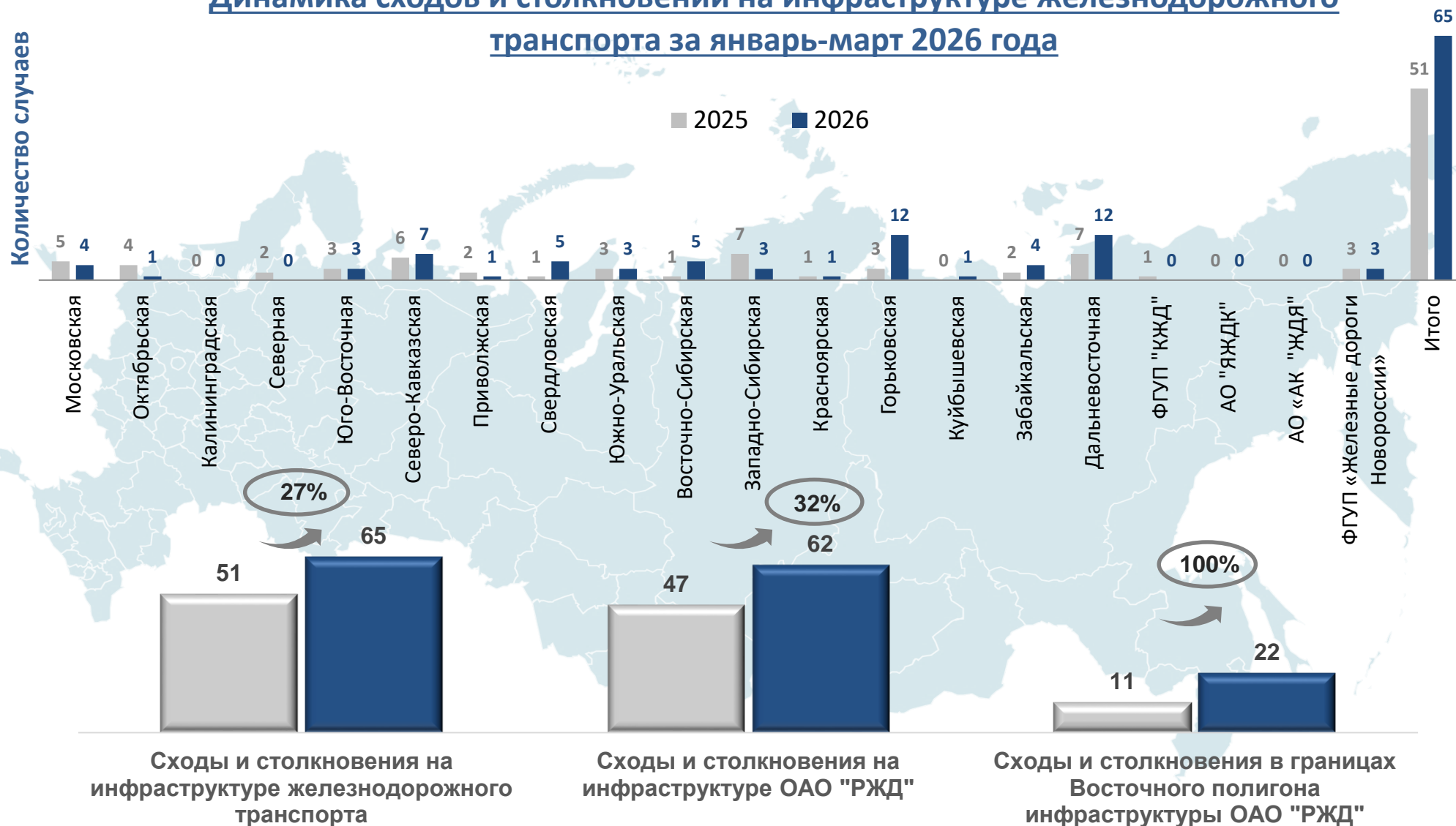
Динамика транспортных происшествий на железнодорожном транспорте за январь-март 2026 года





ГОСУДАРСТВЕННЫЙ ЖЕЛЕЗНОДОРОЖНЫЙ НАДЗОР

Динамика сходов и столкновений на инфраструктуре железнодорожного транспорта за январь-март 2026 года



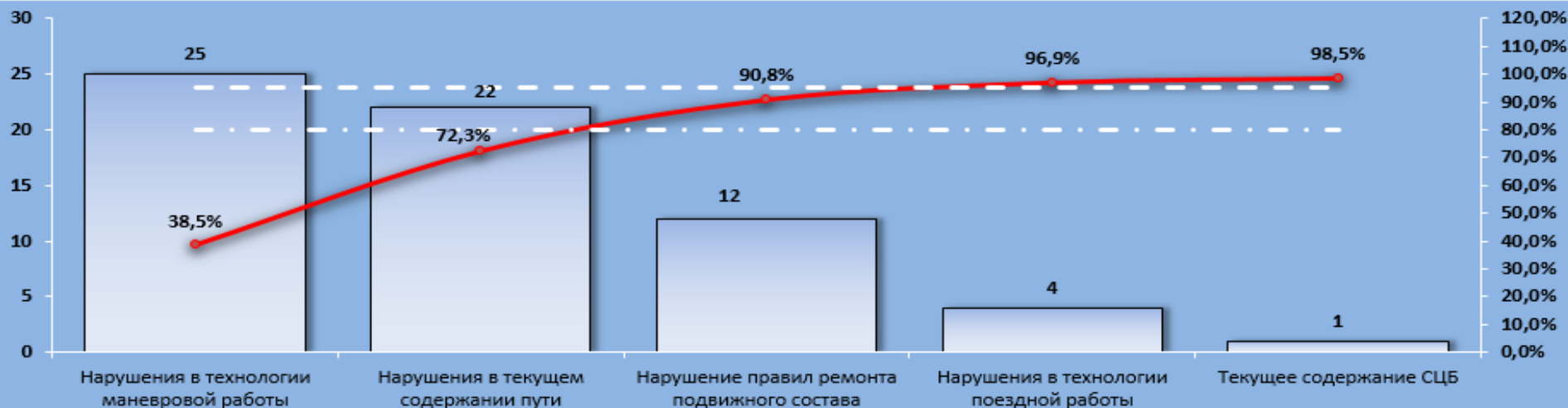


ГОСУДАРСТВЕННЫЙ ЖЕЛЕЗНОДОРОЖНОЙ НАДЗОР

Сходы и столкновения железнодорожного подвижного состава с другим железнодорожным подвижным составом, а также причины их возникновения, допущенные за январь-март 2026 года на железнодорожных путях общего пользования

Учетные причины нарушений безопасности движения на инфраструктуре железнодорожного транспорта на путях общего пользования (на 01.04.2026)

Учетные причины нарушения безопасности движения на путях общего пользования	Количество сходов и столкновений	Процент от общего количества нарушений	Накопленный процент с нарастающим итогом	Граница в 80%	Граница в 95%	ABC анализ в рамках диаграммы Pareto		
						Группа	Удельная сумма группы	ABC анализ
1 Нарушения в технологии маневровой работы	25	38,5%	38,5%	80,0%	95,0%	A	72,3%	Группа A - количество нарушений с высоким уровнем удельного веса
2 Нарушения в текущем содержании пути	22	33,8%	72,3%	80,0%	95,0%			
3 Нарушение правил ремонта подвижного состава	12	18,5%	90,8%	80,0%	95,0%	B	18,5%	Группа B - количество нарушений со средним уровнем удельного
4 Нарушения в технологии поездной работы	4	6,2%	96,9%	80,0%	95,0%	C	9,2%	Группа C - количество нарушений с незначительной величиной удельного веса
5 Текущее содержание СЦБ	1	1,5%	98,5%	80,0%	95,0%			
6 Излом рельса	1	1,5%	100,0%					
итого:	65	100,0%					100,0%	





ГОСУДАРСТВЕННЫЙ ЖЕЛЕЗНОДОРОЖНЫЙ НАДЗОР
Динамика сходов и столкновений на путях необщего пользования
железнодорожного транспорта
за январь-март 2026 года



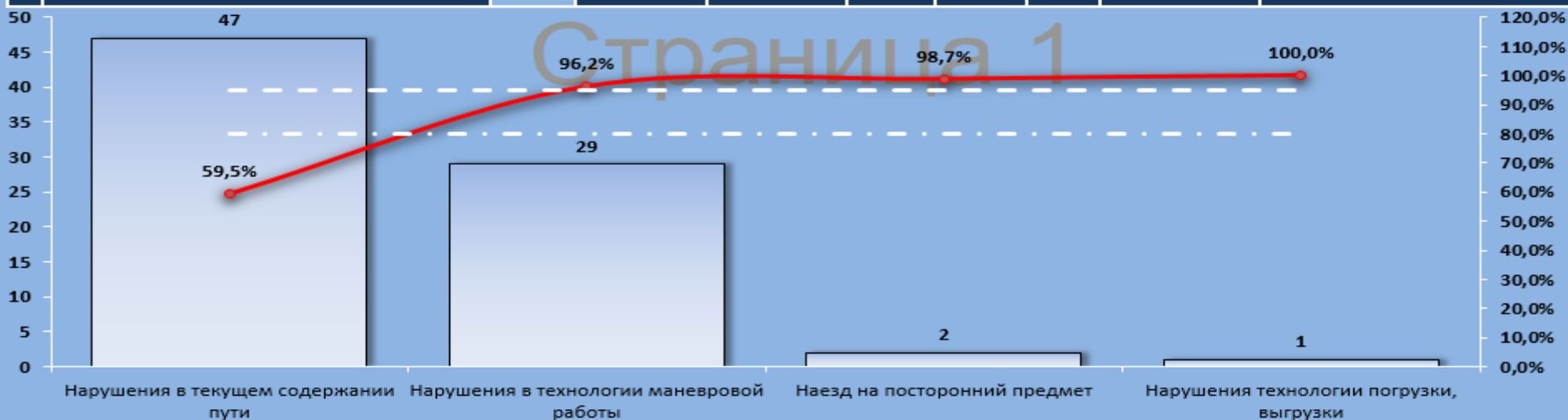


ГОСУДАРСТВЕННЫЙ ЖЕЛЕЗНОДОРОЖНЫЙ НАДЗОР

Сходы и столкновения железнодорожного подвижного состава с другим железнодорожным подвижным составом, а также причины их возникновения, допущенные за январь-март 2026 года на железнодорожных путях необщего пользования

Учетные причины нарушений безопасности движения на инфраструктуре железнодорожного транспорта на путях необщего пользования (на 01.04.2026)

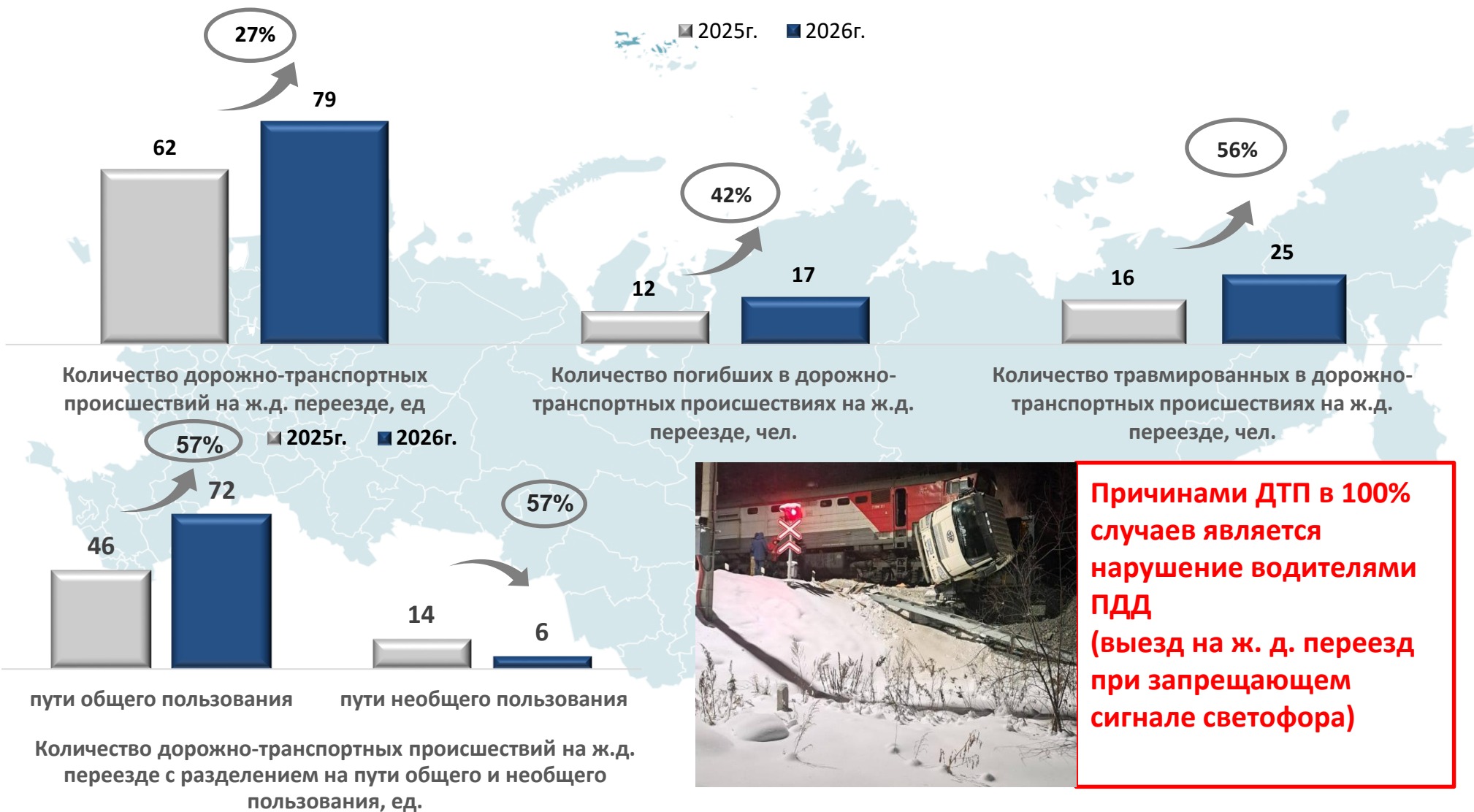
Учетные причины нарушения безопасности движения на путях необщего пользования	Количество сходов и столкновений	Процент от общего количества нарушений	Накопленный процент с нарастающим итогом	Граница в 80%	Граница в 95%	ABC анализ в рамках диаграммы Pareto		
						Группа	Удельная сумма группы	ABC анализ
1 Нарушения в текущем содержании пути	47	59,5%	59,5%	80,0%	95,0%	A	59,5%	Группа А - количество нарушений с высоким уровнем удельного веса Группа С - количество нарушений с незначительной величиной удельного веса
2 Нарушения в технологии маневровой работы	29	36,7%	96,2%	80,0%	95,0%	C	40,5%	
3 Наезд на посторонний предмет	2	2,5%	98,7%	80,0%	95,0%			
4 Нарушения технологии погрузки, выгрузки	1	1,3%	100,0%	80,0%	95,0%			
итого:	79	96,2%					100,0%	





ГОСУДАРСТВЕННЫЙ ЖЕЛЕЗНОДОРОЖНЫЙ НАДЗОР

Состояние безопасности на железнодорожных переездах за январь-март 2026 года





ГОСУДАРСТВЕННЫЙ ЖЕЛЕЗНОДОРОЖНЫЙ НАДЗОР

Места и причины травмирования граждан на железнодорожном транспорте за январь-март 2026 года

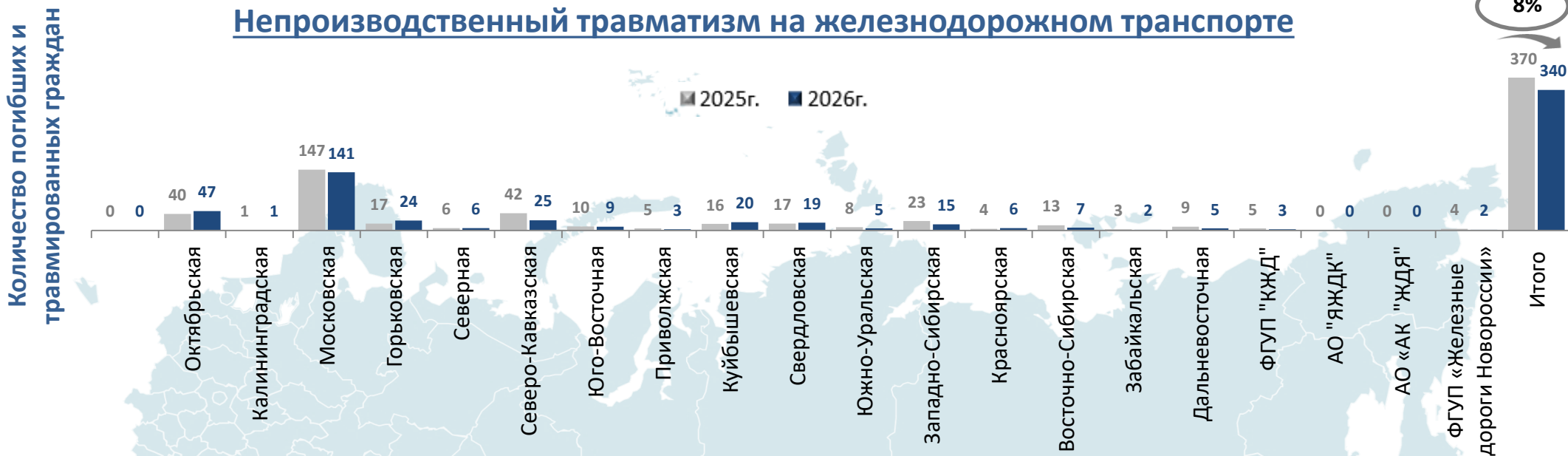
Непроизводительный травматизм на инфраструктуре железнодорожного транспорта за январь-март 2026-2025 г.г.

Наименование показателя		Единица измерения	март 2026	март 2025	к 2025 г., +/- кол-во	+/- к 2025 г., %	3 мес. 2026	3 мес. 2025	к 2025 г., +/- кол-во	+/- к 2025 г., %
1	Количество человек, погибших в результате происшествий на железнодорожном транспорте, не связанных с производством	человек	73	88	-15	-17	234	249	-15	-6
2	из них детей до 18 лет	человек	6	10	-4	-40	18	20	-2	-10
3	в том числе: на путях станций	человек	21	41	-20	-49	77	107	-30	-28
4	на путях перегонов	человек	41	38	3	8	128	115	13	11
5	в пределах пассажирских платформ	человек	11	9	2	22	29	27	2	7
6	путях необщего пользования	человек	0	0	0	0	0	0	0	0
7	в том числе по причине: хождения по ж.д. путям в неустановленном месте во время движения ж.д. состава	человек	54	65	-11	-17	176	188	-12	-6
8	нахождения на пешеходном настиле во время движения ж.д. состава	человек	14	14	0	0	42	44	-2	-5
9	попытки взобраться на пассажирскую платформу или спрыгнуть с нее	человек	2	4	-2	-50	10	9	1	11
10	проезда или нахождения снаружи подвижного состава, падения с подвижного состава	человек	2	0	2	200	3	0	3	100
11	поражения электрическим током	человек	1	5	-4	-80	2	7	-5	-71
12	по прочим причинам	человек	0	0	0	0	1	1	0	0
13	Количество человек, здоровью которых причинен вред в результате происшествий на железнодорожном транспорте, не связанных с производством	человек	40	44	-4	-9	106	121	-15	-12,4
14	из них детей до 18 лет	человек	12	9	3	33	21	13	8	62
15	в том числе: на путях станций	человек	21	16	5	31	47	43	4	9
16	на путях перегонов	человек	14	21	-7	-33	42	52	-10	-19
17	в пределах пассажирских платформ	человек	5	7	-2	-29	17	26	-9	-35
18	путях необщего пользования	человек	0	0	0	0	0	0	0	0
19	в том числе по причине: хождения по ж.д. путям в неустановленном месте во время движения ж.д. состава	человек	24	30	-6	-20	71	80	-9	-11
20	нахождения на пешеходном настиле во время движения ж.д. состава	человек	2	5	-3	-60	13	17	-4	-24
21	попытки взобраться на пассажирскую платформу или спрыгнуть с нее	человек	2	2	0	0	6	9	-3	-33
22	проезда или нахождения снаружи подвижного состава, падения с подвижного состава	человек	1	3	-2	-67	2	5	-3	-60
23	поражения электрическим током	человек	0	3	-3	-100	5	6	-1	-17
24	по прочим причинам	человек	6	1	5	500	9	4	5	125



ГОСУДАРСТВЕННЫЙ ЖЕЛЕЗНОДОРОЖНОЙ НАДЗОР

Непроизводительный травматизм на железнодорожном транспорте



Непроизводительный травматизм несовершеннолетних граждан до 18 лет на железнодорожном транспорте





ГОСУДАРСТВЕННЫЙ ЖЕЛЕЗНОДОРОЖНЫЙ НАДЗОР

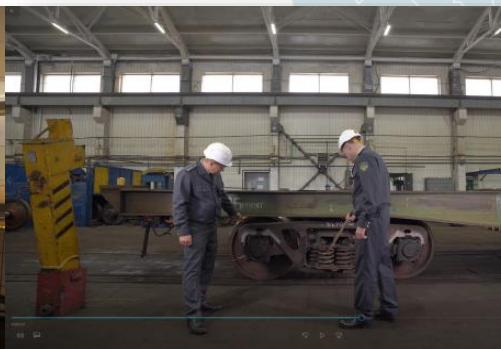
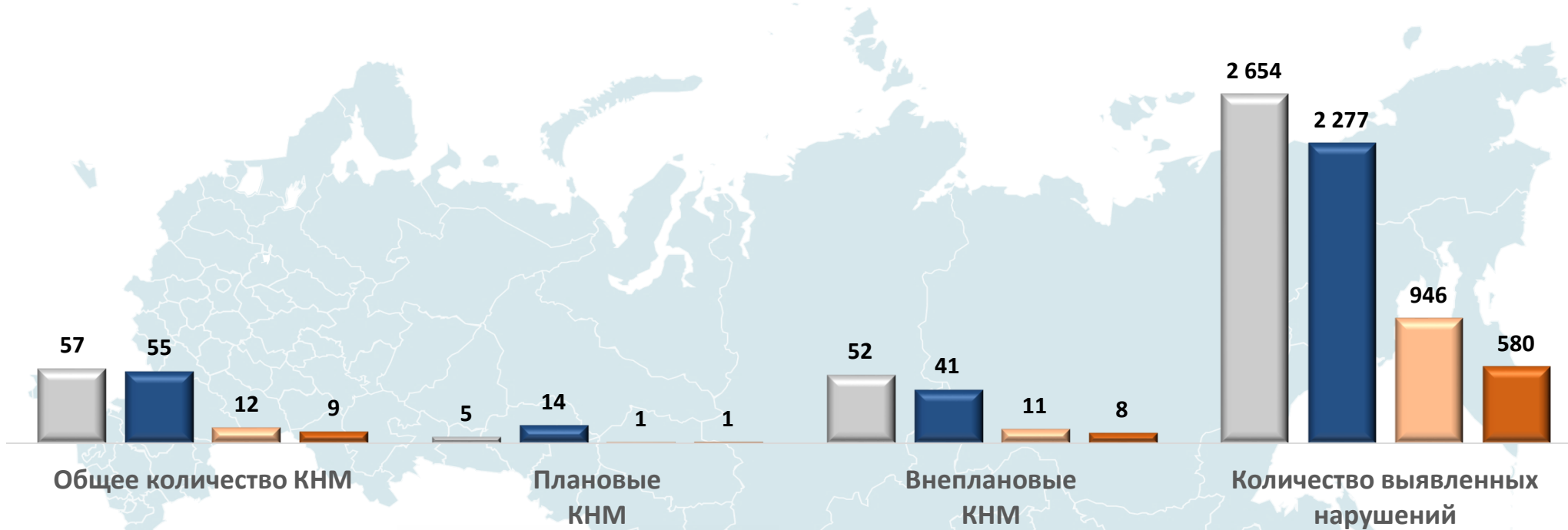
Результаты проведения контрольных (надзорных) мероприятий за январь-март 2026 года

■ 2025 г.

■ 2025 г. (в границах Восточного полигона)

■ 2026 г.

■ 2026 г. (в границах Восточного полигона)





ГОСУДАРСТВЕННЫЙ ЖЕЛЕЗНОДОРОЖНЫЙ НАДЗОР

Дальневосточный Федеральный округ

железнодорожный путь **общего** пользования

05.01.2026 в 09 часов 01 минуту (МСК) на 7447 км ПК 3 второго главного пути перегона Гудачи – Гонжа Забайкальской железной дороги – филиала ОАО «РЖД», по срабатыванию автотормозов остановлен грузовой поезд № 9668 (состав 71 вагон, масса 6879 тонн, вагонов с опасными грузами нет), с электровозом серии ЗЭС5К № 1374 приписки эксплуатационного локомотивного депо Чита Забайкальской дирекции тяги под управлением локомотивной бригады эксплуатационного локомотивного депо Амурское Забайкальской дирекции тяги.

Поезд следовал со скоростью 64 км/ч в режиме «тяга», остановлен по причине срабатывания автоматических тормозов вследствие нарушения целостности тормозной магистрали и отключения напряжения в контактной сети.

При осмотре состава поезда помощником машиниста выявлен сход 35 вагонов (с 7-го по 41-й вагон с головы состава, из них с 7-го по 11-й вагон в сходе на колесах, с 12-го по 39-й вагон в сходе (на боку)) с нарушением габарита соседнего пути, 40-й вагон в сходе двумя тележками, 41-й вагон в сходе первой тележкой по ходу движения).

В результате столкновения погибших и пострадавших нет, условия жизнедеятельности людей не нарушены, вред окружающей природной среде и экологии не причинен.

Повреждено: 28 вагонов до степени исключения; 7 вагонов в объёме текущего отцепочного ремонта; 589 метров железнодорожного пути; 3 опоры и 500 метров контактной сети.

Допущена утрата груза «Уголь каменный» из 28 вагонов.

Причиной транспортного происшествия явилась раскантовка правого упорного рельса на 7446 км в кривом участке пути при следовании поезда № 9668, в результате повышенного силового воздействия от колес электровоза на путь, вследствие включения в состав поезда № 9668 электровоза ЗЭС5К № 1374 и его эксплуатации с неисправной системой регистрации и анализа параметров работы подвижного состава (неисправной или некорректно работающей микропроцессорной системой управления и диагностики (МСУД)), а также неисправными гидродемпферами.

Транспортное происшествие классифицировано как **крушение**.





ГОСУДАРСТВЕННЫЙ ЖЕЛЕЗНОДОРОЖНЫЙ НАДЗОР

Дальневосточный Федеральный округ

железнодорожный путь **общего** пользования

24.01.2026 в 00 часов 52 минуты (МСК) на втором главном пути станции Корфовская Дальневосточной железной дороги - филиала ОАО «РЖД» по причине падения давления в тормозной магистрали допущена вынужденная остановка поезда №2978 (вес 7002 тонны, 71 вагон) с электровозом ЗЭС5К №1413. Поезд следовал со скоростью 70 км/ч остановлен служебным торможением. При осмотре состава локомотивной бригадой выявлен сход 16 вагонов (51-52 вагоны в сходе на колесах, 53-63 вагоны в сходе с опрокидыванием, 64-66 вагоны в сходе на колесах). Место схода стрелочный перевод № 14.

В результате схода погибших и пострадавших нет, вреда окружающей среде не нанесено.

Повреждено: 10 вагонов до степени исключения, 2 вагона в объёме деповского ремонта, 4 вагона в объёме текущего отцепочного ремонта, 700 метров пути, стрелочный перевод № 14, одна опора контактной сети №28А.

Причиной транспортного происшествия явился одномоментный хрупкий излом правого по ходу движения рельса в зоне болтового стыка рельсовой рубки, примыкающего к заднему вылету крестовины стрелочного перевода № 14, вследствие эксплуатации рельсового стыка заднего вылета крестовины в неудовлетворительном техническом состоянии.

Транспортное происшествие классифицировано как **крушение**.





ГОСУДАРСТВЕННЫЙ ЖЕЛЕЗНОДОРОЖНЫЙ НАДЗОР

Приволжский Федеральный округ

железнодорожный путь **общего** пользования

01.02.2025 в 15 часов 34 минуты (МСК) на 912 км ПК 2 перегона Оричи – Шалегово Горьковской железной дороги – филиала ОАО «РЖД» из-за падения давления в тормозной магистрали допущена вынужденная остановка поезда № 2809 (состав 70 вагонов, вес 6266 тонн, с ОГ-9 вагонов) электровоз ВЛ80С № 735 под управлением локомотивной бригады локомотивного депо Лянгасово.

Поезд следовал со скоростью 56 км/ч, остановлен служебным торможением из-за падения давления в тормозной магистрали. При осмотре локомотивной бригадой выявлен сход 22-х вагонов (с 31 по 52 – груз зерно), из них 19 на боку (с 33 по 51), с нарушением габарита соседнего пути. Место схода – 912 км ПК 2.

В результате схода погибших и пострадавших нет, вреда окружающей среде не нанесено.

Повреждено: 13 вагонов до степени исключения, 1 вагон в объеме капитального ремонта, 5 вагонов в объеме деповского ремонта, 10 вагонов в объеме текущего отцепочного ремонта, 278 метров рельсошпальной решетки, 1 ригельная опора контактной сети.

Допущена частичная утрата груза «Пшеница твердая, прочая» и «Ячмень».

Причиной транспортного происшествия явился одномоментный хрупкий излом рельса, вследствие неудовлетворительного текущего содержания изолирующего стыка с композитными накладками АПАТЭК и неустранение отступлений от норм его содержания работниками Котельничской дистанции пути Горьковской дирекции инфраструктуры структурного подразделения Центральной дирекции инфраструктуры – филиала ОАО «РЖД».

Транспортное происшествие классифицировано как **крушение**.





ГОСУДАРСТВЕННЫЙ ЖЕЛЕЗНОДОРОЖНОЙ НАДЗОР

Центральный Федеральный округ

железнодорожный путь **общего** пользования

04.02.2026 в 15 часов 13 минут (МСК) на железнодорожной станции Кочетовка I Юго-Восточной железной дороги – филиала ОАО «РЖД» с пути № 1 парка «Ч» допущено самопроизвольное движение состава поезда № 2082, прибывшего на станцию Кочетовка I с электровозом ВЛ80С № 1531 приписки эксплуатационного локомотивного депо Кочетовка Юго-Восточной дирекции тяги, в направлении предохранительного тупика № 62, с последующим взрезом стрелочного перевода № 74, столкновением с тупиковой призмой, сходом и возгоранием 16 вагонов (5 вагонов пропан - бутановая фракция, 11 вагонов бензин).

В результате схода и последующего возгорания погибших и пострадавших нет.

Повреждено: 16 вагонов до степени исключения, 185 метров железнодорожного пути, 6 стрелочных переводов, напольные устройства СЦБ, кабели связи, контактная подвеска в количестве 1981 метра, 2 жестких поперечины и 6 опор контактной сети, 2 высокомащтовые осветительные установки.

Допущена утрата груза: бензин моторный массой 549760 кг, газ углеводородный смесь, сжиженная (пропан - бутан автомобильный) массой 193700 кг.

Причиной транспортного происшествия явилось нарушение порядка закрепления подвижного состава сигнальником железнодорожной станции Кочетовка I, в части закрепления подвижного состава обледеневшими тормозными башмаками и их установки на заснеженный рельс, в результате чего не было обеспечено надежное закрепление подвижного состава, что привело к самопроизвольному движению вагонов в направлении предохранительного тупика № 62, последующему взрезу стрелочного перевода № 74, столкновению с тупиковой призмой, сходу и возгоранию груза в 16 вагонах.

Транспортное происшествие классифицировано как **крушение**.





ГОСУДАРСТВЕННЫЙ ЖЕЛЕЗНОДОРОЖНОЙ НАДЗОР

Дальневосточный Федеральный округ

железнодорожный путь **общего** пользования

09.02.2026 в 12 часов 38 минут (МСК) при следовании по второму главному пути перегона Датта – Кенада Дальневосточной железной дороги – филиала ОАО «РЖД» грузового поезда № 9682 (состав 71 вагон, вес 7072 тонны, груз – уголь) с тепловозом ЗТЭ25К2М № 0112 приписки эксплуатационного локомотивного депо Комсомольск-на-Амуре под управлением локомотивной бригады эксплуатационного локомотивного депо Советская Гавань, при зеленом показании локомотивного светофора в режиме электродинамического торможения при скорости 54 км/ч (допустимая скорость 60 км/ч) допущена вынужденная остановка на 256 км ПК 4 по причине падения давления в тормозной магистрали. При осмотре состава локомотивной бригадой выявлен сход 25-ти грузовых вагонов (с 10 по 34 с головы состава, груз – уголь каменный). В результате схода погибших и пострадавших нет, вреда окружающей среде не нанесено. Повреждено: 22 вагона до степени исключения, 3 вагона в объеме текущего ремонта, 325 метров железнодорожного пути. Утрачено 1658000 кг груза «Уголь каменный».

Причиной транспортного происшествия явился горячий излом шейки оси колесной пары № 1175-48838-2015 вагона № 62565833, вследствие несоблюдения вагоноремонтным предприятием требований к ремонту и техническому обслуживанию колесных пар, установленных РД ВНИИЖТ 27.05.01-2017.

Транспортное происшествие классифицировано как **крушение**.





ГОСУДАРСТВЕННЫЙ ЖЕЛЕЗНОДОРОЖНЫЙ НАДЗОР

Южный Федеральный округ

железнодорожный путь **общего пользования**

25.03.2026 года в 06 часов 33 минуты на станции Федоровка Мелитополь–Херсонского филиала ФГУП «Железные дороги Новороссии», при следовании поезда № 3002 (состав 28 вагонов, груз – руда железная, вес 2294 тонн, вагонов с ОГ нет) с секцией локомотива 2ТЭ116-009А (в голове поезда) и секцией локомотива 2ТЭ116-1622Б (в хвосте поезда) под управлением локомотивных бригад приписки локомотивного депо Волноваха Донецкого филиала ФГУП «Железные дороги Новороссии», при скорости 50 км/ч допущено столкновение на № 7 пути нечетного парка железнодорожной станции Федоровка с группой из 49 груженых вагонов, с последующим сходом с рельс в составе поезда № 3002 секции тепловоза, 3-х платформ (1 прикрытие и 2 сопровождения) и одного полувагона. В группе из 49 груженых вагонов в сходе один полувагон. В результате схода погибших и пострадавших нет, вреда окружающей среде не нанесено.

Повреждено: секция тепловоза до степени исключения, 4 вагона до степени исключения, 2 вагона в объеме капитального ремонта, 1 вагон в объеме деповского ремонта, 8 метров железнодорожного пути.

Причиной транспортного происшествия явился приём поезда № 3002 работниками Службы движения ФГУП «Железные дороги Новороссии» по неправильно подготовленному маршруту, при нарушении нормального действия устройств СЦБ, а именно – не перевода составителем поездов курбелем спаренных стрелочных переводов № 108/110 нечетного парка железнодорожной станции Федоровка в «плюсовое» положение и не убеждение дежурной по железнодорожной станции в правильности установки и замыкания на закладки и навесные замки спаренных стрелочных переводов № 108/110 по маршруту следования поезда № 3002.

Транспортное происшествие классифицировано как **крушение**.

